

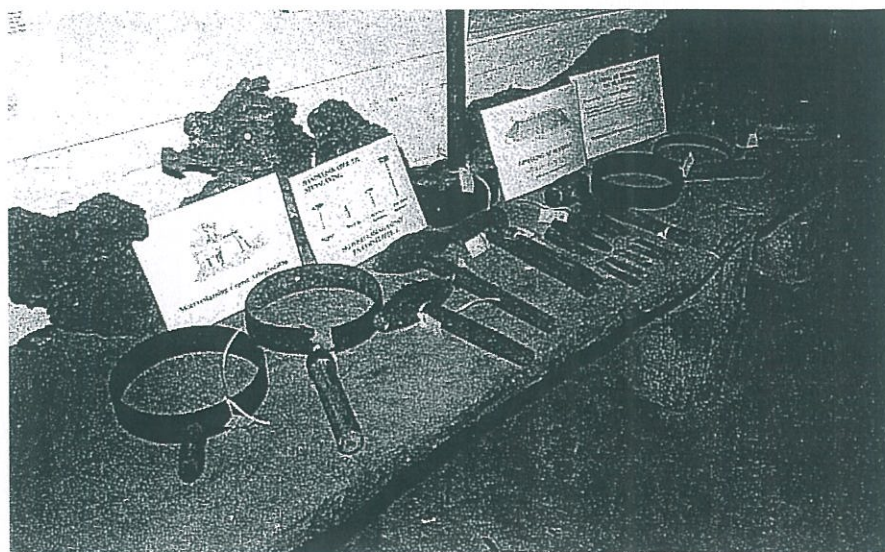
Gamle skovredskaber

Skærveslåning

AF Frits V. Larsen

De fleste unges kendskab til skærveslåning begrænser sig vel meget naturligt til Jeppe Aakjærs sang om Jens vejmand, men for os ældre var det at se en arbejdsmand beskæftiget med skærveslåning et almindeligt syn i det meste af vinterhalvåret. I de allerfleste kommuner på landet havde man en stenplads, hvor der i løbet af året blev henkørt sten fra marker byggepladser eller lignende, og når høst, roeoptagning m.v. var overstået, blev de ledige arbejdsfolk beskæftiget med at oparbejde disse sten til bundsten eller skærver, som så blev udlagt på kommunens veje. Men det var dog ikke alene på kommunens pladser skærveslåningen fandt sted, også på mange skovdistrikter var dette et almindeligt arbejde, hvilket i øvrigt ses af, at mange skovveje er skærveveje, samt at sten- og skærveslåningsarbejdet i mange år var medtaget i skovbrugets overenskomst. På Corselitze Østerskov blev i 1945 udlagt skærver på ca. 4 km skovvej. Materialet til disse skærver var gennem flere år oparbejdet af store sten fundet og udgravet rundt omkring på skovparten - en stor del af disse har givet-

vis været rester af tidligere ødelagte gravhøje, hvis pæneste sten stadig danner grund for flere af distriktets ældste huse. De største sten blev i første omgang sprængt. Dette skete ved, at man med en såkaldt "klaphammer" og et stenbor borede et hul i stenen og heri anbragte en sprængladning af aerolit, som var kraftig nok til at sønderdele stenen i flere større dele, uden at dette gik ud over de omkringstående træer. Disse dele blev med "den store banehammer" og eventuelt yderligere ved hjælp af stenkiler oparbejdet til bundsten, som derefter blev kørt til oparbejdningspladserne og opstillet i m³ bunker. Inden bundstenene blev slået til skærver, blev de alt efter det ønskede mål på skærven yderligere sønderdelt med den såkaldte "spaltehammer". Skærveslåningen kunne enten foregå siddende på en skammel eller stående ved et lad, det var forskelligt, hvad den enkelte foretrak. Ens for alle var dog, at selve skærveslåningen foregik ved, at bundstenen blev anbragt på en såkaldt ambolt en hård granitsten af passende størrelse, der igen var anbragt i en høj eller lav træbuk alt efter den foretrukne arbejdsstilling. Under

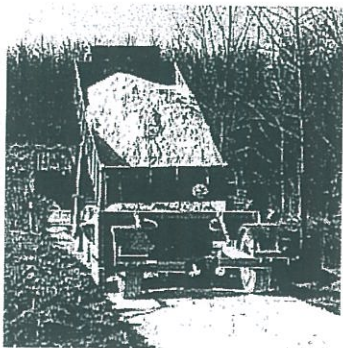


Redskaber til skærveslåning. Foto fra Skovbrugsmuseet på Corselitze.

sønderdelingen blev stenen holdt på plads af en "skærvering" - en rund ring på et kort skaft. Almindeligvis regnedes med, at en mand kunne slå fra 1 - 1 1/2 m³ skærver om dagen. De viste redskaber, skærverringe, skærvehammer, biggert, stenbor og kiler samt klaphammer og stor banehammer er gaver fra forskellige distrikter.

Under stenslåningen var arbejderen normalt udstyret med et par "briller" fremstillet af fluenet til beskyttelse af øjnene og ved skærveslåningen yderligere en flytblæskærm. Magasinet råder dog også over en ægte skærveknuser, som er en foræring fra Valnæsgård på Nordfalster. ❀

Lad os jævne vejen for Dem



Levering og udlægning af grus, sten og andre vejmaterialer direkte fra lastbil med patentanmeldt vejafrettermaskine

- * Vi udlægger sorterede materialer i lag, 1-20 cm i profil.
- * Vi jævner veje, hvis overflade er grus, i profil.
- * Vi kan begrænse udlægningen til sporene
- * Vi udlægger deres egne materialer eller leverer materialer.
- * Udlægningen kræver ikke mandskab ud over føreren af lastbilen, så arbejdet kan klares uden deres medvirken.
- * Med metoden opnås en fin vej - hurtigt og billigt.
- * Tilbud uden forbindende.
- * Vi kommer over hele landet.

Hyllede Vognmandsforretning

v/Svend Petersen

Møllevej 88, Hyllede - 4683 Rønnede

Tlf.: 56 72 50 77 - Fax: 56 72 56 71

Kommentar til DSL's beretning fra Forskningscentret for Skov & Landskab

FSL's lønpolitik

AF Niels Elers Koch

I DSL's "Beretning 1997" står der følgende (s. 19):

"Forskningscentret for Skov & Landskab skal være delvis selvfinansierende. Det mærker man tydeligt i de drøftelser, som gennem de senere år er ført med FSL's ledelse. Det kan simpelthen ikke blive nøjsomt nok! FSL er det sidste sted i Danmark, hvor tjenestemandssatte skovfogeder ikke er i lønramme 28, og hvor lokallønnen alene udmøntes som engangstillæg, mens opretning af oplagte skævheder er helt uden ledelsens interesse."

Det er korrekt, at FSL ikke ønsker at betale den samme løn for vidt forskellig indsats. Ledelsen af FSL fører derimod en

meget aktiv og differentieret lønpolitik, hvor medarbejderne søges aflønnet efter fortjeneste.

Vi har således medarbejdere, der er uddannet som skov- og landskabsingeniører/skovteknikere, og som er i lønramme 25, 27, 34 og 37, svarende til en aflønning varierende fra ca. 240.000 til ca. 470.000 kr/år. Tilsvarende benytter vi lokallønnen til at honorere en særlig god indsats i det givne år.

Så det er korrekt, at ledelsen af FSL slet ikke er interesseret i "opretning" af retfærdige forskelle i aflønningen.

Niels Elers Koch
(Direktør for FSL)