



Fritz V. Larsen foran en af de bevoksningsmodeller med 3 rækker eg og 5 rækker cypres, som han har etableret en del af efter stormfaldet i 1967. Foto: StB.

Et kig tilbage

Af Steffen Brysting

Selv om han først blev skovfoged i Østerskoven i 1953, så strækker Fritz V. Larsens tilknytning til Corselitze distrikt og dermed det Classenske Fideikommis sig mere end 60 år tilbage! - til 1939-41, hvor han begyndte som elev, og igen i 1947, hvor han blev ansat som assistent..

Han har således medvirket ved plantningen af de fleste af de nuværende bevoksninger - ikke mindst fordi stormen i 1967 tog størstedelen af den gamle bevoksningsmasse. Og derfor har han også gjort sig mange erfaringer med at "fylde huller" efter et omfattende stormfald. Så efter et spændende besøg på Skovbrugsmagasinet, hvor der var dukket "nye" effekter op, tog vi i skoven for at kigge på resultatet af de forskellige kulturer efter stormfaldet for knap 40 år siden.

- på stormfaldskulturer fra '67 og på gamle skovbrugsredskaber

Et godt naturgrundlag

På vej ud til disse bevoksninger kørte vi ad en allé, som viste den classenske "fremsynethed", idet allé-træerne var plantet så tilpas langt fra vejen, at vore dages mejetærskere også har en chance for at komme frem, hvilket kan være et problem på andre godser. Vi fulgte kysten op til hans gamle skovpart i Østerskoven - den nordligste af Corselitzes skove - og kom der ved ind på kystsikring, for Fideikommiset

Bevoksning af selv-sået ær. Selv om kvaliteten langt fra er imponerende, og ekskursionsdeltagere faktisk har dømt den klar til afdrift for at få noget nyt og bedre i gang, bør man overveje det nøje. For når etableringsomkostningerne har været minimale, bliver det svært at finde en supertræart/proveniens, som kan præstere en bedre forrentning af investeringen. Foto: StB.



har ca. 16 km kyst, hvor havet visse steder tager ca. 1 meter om året. Der blev da også kystsikret lange strækninger gennem 80'erne og 90'erne på de lave kyststrækninger med fiberdug og sten, men nu må man kun vedligeholde eksisterende kystsikring

Jordbunden på distriktet med den lidt fede ler egner sig fint til eg, men den er alligevel mange steder let nok til, at bøg også klarer sig godt. En langvarig forårstørke for en halv snes år siden, fik dog afløvet en del bøge, som siden har kunnet kendes på deres mørke - næsten sorte - stammer. Rødmarrv er imidlertid ikke noget stort problem på distriktet, hvis omdriftsaldren holdes på maks. 100 år.

Meget blev forsøgt efter stormen - både intensive bevoksninger med teoretisk udtænkte blandinger og nogle mere ekstensive, hvor man af økonomiske grunde lod naturen klare en stor del af skov-retableringen.

De intensive

Selv om Fritz V. Larsen ikke havde den store interesse for pyntegrønt, blev der alligevel plantet en del kulturer med en blanding af 3 rækker eg og 5 rækker juletræer, for at optimere udbyttet i egens ungdomsår. Udbyttet blev imidlertid ikke så godt - dels fordi spredningen af juletræerne mellem egene (fremfor en monokultur) gjorde hugsten af juletræer mindre rationel og dermed mindre lønsom, og dels fordi juletræerne ikke formåede at skygge de nederste grene væk.

En tilsvarende model med 3 rækker eg og 5 rækker cypres har vist sig noget mere levedygtig, så den fortsatte Fritz V. Larsen med at bruge en del i de efterfølgende år. For begge modeller gælder, at der bruges 3 rækker eg for at have noget at sortere imellem, men at de i princippet regnes som én række, der allerede er placeret i "hovedtræ-afstand", når mellemudbyttet i form af juletræer eller cypres tages ud. Han understreger dog, at det er vigtigt at få skåret cypresserne ned i tide, hvis rationaliteten skal bevares.

Et godt ammetræ

Hvad bøgene angik, så fortsatte de en model, som man allerede var begyndt på i 20'erne og 30'erne med lærk som ammetræer, for den fungerede fint. Her blev der arbejdet med rækkevise blandinger (1+1) med 1,8 meter mellem bøgerækkerne og 0,9 m mellem planterne i rækken for bøgenes vedkommende og 2 meter for ammetræerne, som var hybridlærke. Efter ca. 60 år blev de sidste af lærkene taget ud og solgt til bl.a. skibsbyggeri i Grønland.

I nåletræet fulgte de tidens trend med stor planteafstand (2*2 og 3*2 meter), hvilket også her har vist sig at give meget grovknastet træ. Med granbevoksninger på over 12 ha på de store fladefalds-arealer, var blandingerne af nåletræ ofte mere betinget af, at det var svært at skaffe tilstrækkeligt plantemateriale af samme art, end af ønsket om en specifik blanding.

De ekstensive

En del af den bevoksningsmasse, der faldt i stormen, var overstandere over foryngelser, som allerede var i gang, så her var der mest tale om, at der blev lysnet for tidligt og for kraftigt, men det krævede ikke de

Bøgene her ser meget uensaldrende ud, men er faktisk sået samme år. De blev udsat for musegnav, så man gravede jord op om planterne, så de kunne sætte nye rødder over gnavstedet - derfor de stylteformede rødder. Fotos: StB.



God økonomi i billig kulturstart

At bygge på den selvsåede ær af ukendt proveniens kan således give et tvivlsomt resultat, og for at anskueliggøre dette fremviste han en bevoksning, som næppe ville give andet

store investeringer at få noget god skov ud af arealerne, selv om det tog lidt flere år.

Plejes skulle de dog, og han fremviste et eksempel på, hvordan det ser ud, hvis man ikke gør noget: I en bøgeselvforryngelse - forberedt i striber med en 4-tands-harve og dækket med en tallerkenharve - havde de ladet en af striberne stå utyndt hen, og resultatet var ikke imponerende.

Selvfølgelig var der huller nogen steder i disse kulturer, men de blev efterbedret med bl.a. ær. Og faktisk blev der også plantet ær på nogle af fladefalds-arealerne, og de var af Gjorslev-afstamning, for det er i Fritz V. Larsens øjne den bedste. Succesen med ær er nemlig meget afhængig af proveniens, hvilket i en vis udstrækning kan forklare de ofte delte meninger om ærens lys-sagligheder eller mangel på samme. Der er dog ingen tvivl om, at stortdimensioneret ær (med rent ved) er noget af det bedst betalte træ.

end brænde som udbytte. Deltagerne i en ekskursion for forstkandidater havde af samme grund foreslået, at droppe den og starte forfra, men sammenholdt med de nærmest ikke-eksisterende kulturudgifter, kunne det godt vise sig at være en ligeså god forretning - i hvert fald hvis man kigger på forrentningen.

Samlet konstaterede Fritz V. Larsen, at det - ligesom ved andre omfattende stormfald - bliver svært at skaffe de store indtægter fra skoven i mange år fremover, fordi der stort set kun er unge eller mellem-aldrende bevoksninger tilbage. Så meget desto vigtigere er det at kunne lave nogle billige kulturer.

Til kamp mod musegnav

En af de bevoksninger, som Fritz V. Larsen var med til at etablere i sin første tid på distriktet, var en bøgebevoksning, som blev sået i gravede riller under ædelgran i

1941 - kort før han tog til Asmild Kloster for at begynde på uddannelsen. Og den blev (kort efter hans tilbagevenden til distriktet) udsat for musegnav i stor stil, så den var tæt på at gå ud. I stedet for at opgive bevoksningen og prøve igen valgte man at grave jord op om skaderne. Og det reddede bevoksningen, selv om træerne i dag har diametre fra 10 cm og op til en 35-40 cm, skønt de er lige gamle. I dag er jordbunkerne omkring planterne væk, så man kan se, hvordan træerne næsten står på stylder, fordi de satte nye rødder over det gnavede sted (se foto side 5)



Skovbrugsmagasinet

I 1950'erne ophørte Det Clasenske Fideikommis med at bruge hestestalden ved hovedbygningen på Corselitze, så i en årrække stod den tom. Penge blev skaffet til en renovering og Fritz V. Larsen og Thyge Andersen gik i gang med at ringe rundt til skovdistrikterne (primært på Lolland, Falster og det sydlige Sjælland for ikke at gå Jagt- og Skovbrugsmuseet i bedene) med henblik på at lave en samling af gamle skovbrugsredskaber, som Thyge Andersen fik ideen til.

Det gav en masse ekstra arbejde i den kommende tid, for nu strømmede det ind med effekter til magasinet, hvoraf flere trængte til en "kærlig hånd". Så der blev fjernet rust og beskyttet mod samme i mange, frivillige timer, indtil de i 1989 kunne åbne dørene for publikum.

Efter ganske få år er de gamle hestebåse nu fyldt med en imponerende samling af redskaber, der beskriver udviklingen i skovbrugets drifts- og arbejdsmetoder gennem det sidste århundrede.

Eftersom Fritz V. Larsen blev pensioneret i 1985 havde han tiden til det og påtog sig det meste af opgaven med at renovere redskaberne. Og faktisk har han enten selv brugt de forskellige reskabstyper eller

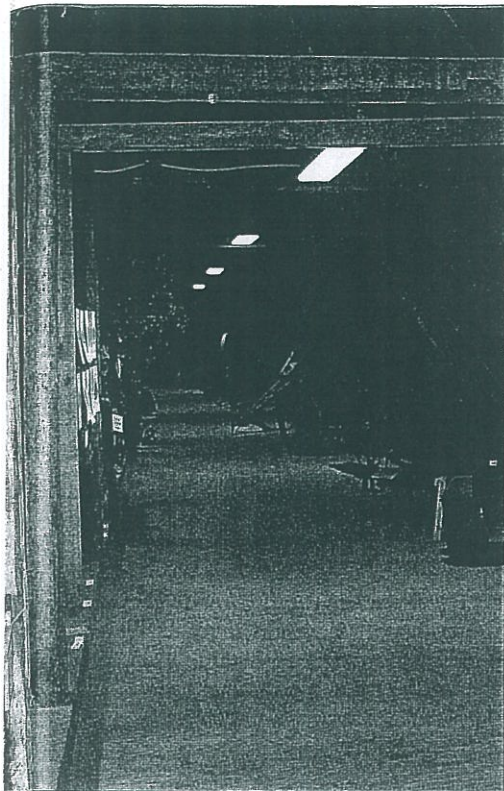


oplevet dem i brug, eftersom langt den største del af den tekniske udvikling jo har fundet sted i den sidste halvdel af århundredet.

Pensionistliv med masser af historier

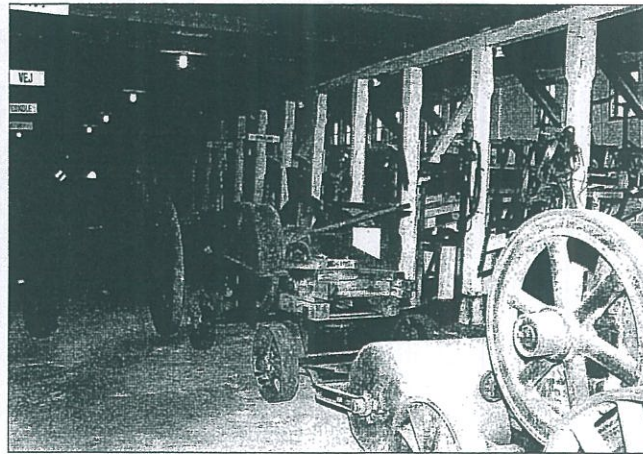
I dag er arbejdet med Skovbrugsmagasinet meget begrænset: - 2 søndage om året, hvor magasinet har åbent for publikum (2. søndag i maj og september samt ved særlige lejligheder) - og den tilhørende rengøring før og efter, samt renovering og registrering af evt. nyttilkomne effekter. Dertil kommer de to årlige møder i den selvejende institutions bestyrelse på 6-7 mand.

I 1985 skulle skovridergården sælges, så de måtte flytte arkivet, og Fritz V. Larsen styrede indretningen af det nye arkiv, ligesom han brugte en del tid på at finde materialer frem til diverse historiske beretninger - f.eks i forbindelse med Fideikommisets 200 års jubilæum i 1992. Og fordi han



Skovbrugsmagasinet's loft, hvor der er bedre plads til temaprægede udstillinger (om f.eks. musebekæmpelse) end i den gamle hestestald nedenunder. Foto: StB.

Her sætter båsene grænser for de kreative udstillingsmuligheder, så i stedet er redskaberne opdelt efter deres tilhør til hovedkontiene i et normalt skovbrugsregnskab. Foto: StB.



nu ved, hvor dataene befinder sig (og ofte er i stand til at tyde de gamle håndskrifter), fungerer han som konsulent på frivillig basis, når Fideikommiset får henvendelser om tidligere ansatte - f.eks. i forbindelse med slægtsforskning.

I Skovbrugsmagasinet findes også en række båndoptagelser med skovarbejdere og skovfogeder, som fortæller om livet i skovbruget dengang. Disse optagelser bli-

ver bl.a. brugt som lydkulisse, når magasinet har åbent. Og måske vil brudstykker også indgå i de artikler han skriver til det lokalhistoriske arkiv. Flere af bladets læsere vil sikkert kunne huske, at han allerede har skrevet om nogle af disse oplevelser samt om nogle af magasinets gamle redskaber i Skovbrugstidende / Skov&Land i 1996 og 1997. Så måske bliver der basis for lidt genbrug.

Fritz V. Larsen, 79 år
Skovfogedeksamen 1944

Aspirant: Corselitze, Gråsten og Silkeborg distrikter

Uddannelse: Gråsten, Bornholm og Silkeborg distrikter

Assistent på Corselitze distrikt 1947

Skovfoged samme sted 1953

Pensioneret 1985

Timelærer på Næsbygaard Landbrugsskole i skovbrug for agrarøkonomer indtil 2000

Bestyrelsen for Skovbrugsmagasinet siden 1989

Det Classenske Fideikommis:

Corselitze distrikt 1694 ha skov
Fuglsang distrikt 886 ha skov
Fideikommiset i alt 2580 ha skov +
1935 ha landbrug.

Løv 82,6 %
Nål 15,0 %
Pyn/Jul 2,4 % (1999-tal)