

Afbarkning af eg til brug ved garvning

I serien om gamle skovredskaber og arbejdsmetoder er Frits Verner Larsen nået til at beskrive den kommercielle anvendelse af egebark, som ophørte i en ikke særlig forhistorisk tid

Af Frits Verner Larsen

Egebarken har gennem århundreder været brugt til garvning af huder.

Af de gamle regnskaber i Corselitzes skovarkiv fremgår det, at afbarkning af eg og salg af egebark har været en årlig tilbagevendende begivenhed gennem mange år. Det ses, at der flere gange i sidste århundrede har været

forhandlet priser på tørret egebark.

Under og efter sidste krig fik salget af egebark til garvning en oplomstring.

Igennem alle årene solgtes større eller mindre partier egebark, alt efter det pågældende års egehugst. I 1957 sælger vi f.eks. 29.161 kg tørret egebark fra Corselitze Østskov, men omkring 1970 ophører egeafbarkningen på skovparten.

På dette tidspunkt var afbarkningen blevet for dyr, og nye garvemidler og -metoder fortrængte egebarken, om end garver Bischoff i Nysted påstod, at intet garvemiddel var bedre til garvning af det finere læder end netop egebarken.

Barken aftages de fældede træer i den periode, hvor barken sidder løst - når barken går, som det kaldes.

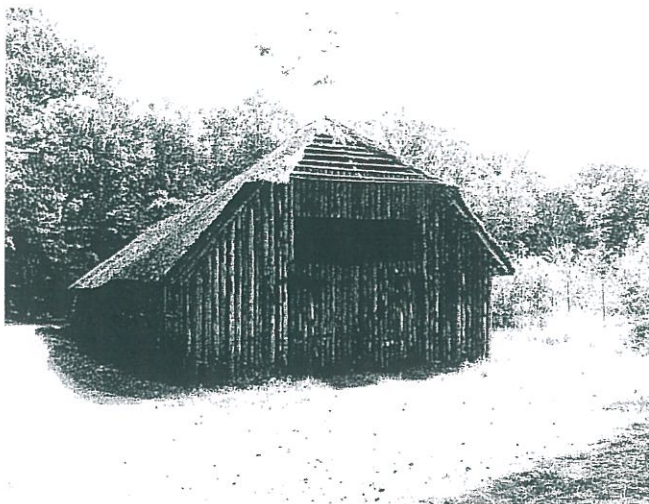
Denne periode falder, som de fleste ved, omkring egens udspring, hvor der er en livlig saftbevægelse mellem bark og ved. Denne saftbevægelse siges fra gammel tid at være størst, når egens blade er som museører.

Normalt foregik afbarkningen, alt efter år og lokalitet, fra midt i maj til midt i juni måned, hvor barken igen sætter sig fast. Der kan være nogen forskel på, hvor godt barken går; det afhænger meget af forsommerens klima.

Har barken sat sig fast, sker det ofte, at barkningen kan fortsætte netop omkring den tid, hvor havren skrider.

Barken aftages i håndterlige længder ved brug af barkspader og barkjern. Den bedste bark, »spejlarken«, fås fra de unge træer, derefter følger »mellembarken« og endelig »stambarken« fra de ældre træer. Denne sidste bark indeholder hun lidt garvesyre i forhold til vægten, og den blev derfor kun aftaget i de år, hvor der var stærk efterspørgsel på bark.

Det før nævnte antal kg. bark (i 1957) var aftaget 138,30 kbm mindre kævler, 148,49 kbm statsbane- og bundgarnspæle



samt 170 rm knippel, i alt ca. 371 kbm, hvilket gav 78 1/2 kg tørret bark pr. kbm. Antal kg. tørret bark pr. kbm var meget afhængigt af forholdet mellem de tre barkarter. Det samme var salgsprisen.

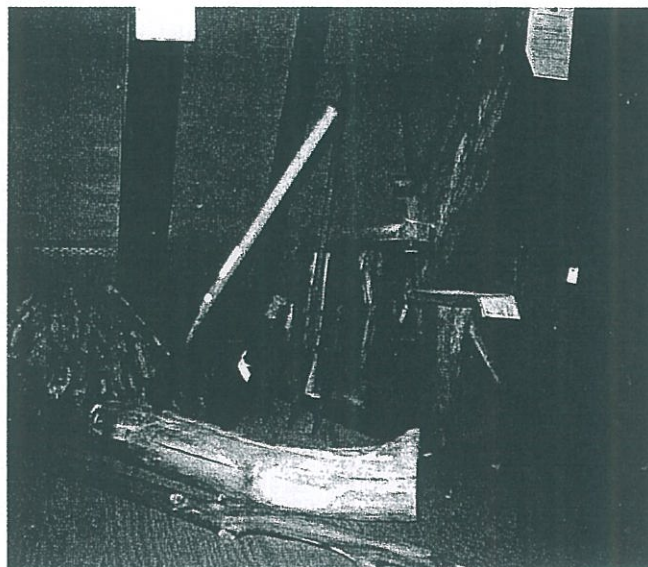
Efter aftagningen blev barken kørt ud til solbeskinnede pladser i skoven, hvor den i et tyndt lag blev udlagt på stativer til lufttørring. Når barken var så tør, at den uden at trævle kunne knække, når den med barksiden opad blev bøjet sammen, blev den kørt i lade, enten på skovdistriktet eller hos køberen. På enkelte skovdistrikter kan man endnu se disse gamle barklader, f.eks. på det Petergaardske skovdistrikt og på Odsherreds statsskovdistrikt, men også flere andre steder.

Inden brugen blev barken hugget i småstykker. Det blev ofte gjort på en almindelig hakkelsesmaskine eller i en såkaldt barkbrage.

De viste redskaber er fra det Petergaard-ske skovdistrikt, og af disse fremgår det, især af grebenes konstruktion, at man også her fra gammel tid har foretaget egeafbarkning.

Den viste buk var i mange år sæde for en kone kaldet fisker Karen, som med en båndkniv her rensede den grovere bark for mos og andre urenheder. De andre redskaber taler for sig selv.

IV. Neergaards lærebog fra 1895 behandles barkningsprocessen meget indgående, også hvorledes man foretager afbarkning på stående træer ved brug af et såkaldt »hejsetøj«, der består af et langt, solidt reb, i hvis ende der er anbragt et, som det nævnes, simpelt sædebræt. Rebet anbringes gennem en tvege i toppen af træet, hvor afbarkningen begynder, mens arbejderen, efterhånden som arbejdet skrider frem, hejser sig selv ned. Det påpeges, at man må



passé nøje på at fastgøre den løse tovende omhyggeligt.

Garver Bischoff i Nysted gav følgende opskrift på garvning af kohuder med egebark til sålælader - 17% mellem- og spejl-bark.

Numrene angiver de processer, huderne gennemgår:

1. Huderne lægges lagvis med salt i ca. ene måned
2. Udskylning.
3. I kalkbad (svagt). - Huderne svulmer op, og hårene løsner sig.
4. Hår og fedt afskrabes.
5. Kraftig udskylning. Til overlæder må der ikke være indhold af kalk - kan udtrækkes med hønse- eller duegødning.
6. I et andet kammer med gammelt (brugt) egebark og saft - 3 uger.
7. Derefter i et kar med fortyndet svovlsyre - 15 minutter.
8. I et nyt kar - væske fra gammel garvning - nyt egebark - mimosebark 30-35% samt den svovlsyre, der følger med huderne. Huderne hænger her på en rist.
9. I næste kar lægges huderne lagvis med nyt egebark, 30-35 kg pr. hud i ca. 3 måneder. Lidt vand tilsættes. - Huderne ligner nu læder.
10. Huderne vendes og bestrøs igen med bark samt lidt vand - ligger atter ca. 3 måneder.
11. Optages, afdryppes samt smøres med tran og segnes til ens tykkelse.

Hele processen varer ca. 9 måneder.