

SKOVENS HUS CORSELITZE

KONCEPT FOR FORMIDLING AF SKOVEN
I HISTORIEN OG I FREMTIDEN



Den Europæiske Landbrugsfond
for Udvikling af Landdistrikterne:
Europa investerer i landdistrikterne



STATUS DECEMBER 2022



**CORSELITZE
SKOVDISTRIKT**

FORORD

Corslitzes vidtstrakte skove langs Østersøen rummer ikke bare en lang og fascinerende historie; de rummer også fortællingen om, hvordan vores skove og anvendelsen af træ som materiale og brændsel kan binde store mængder CO2 og bidrage til den grønne omstilling og en bæredygtig fremtid. Skovbrugsmagasinet og Det Classenske Fideicommis har indgået et partnerskab om at formidle skovenes historier og fremtidige potentialer i en række besøgssteder og oplevelser på Corselitze og i skovene omkring; frit tilgængelige for alle. Konceptet for de fremtidige tilbud er udviklet i samarbejde med konsulentvirksomhederne PlanScape og Realise, som har stor erfaring med attraktions- og forretningsudvikling med udgangspunkt i autentiske lokaliteter. Det har været hovedmålene med udviklingsplanen

at sikre, at den kommende formidling skal udnytte stedets store potentialer, være fagligt velforankret, relevant for publikum og ikke mindst, at de nye initiativer skal være dimensioneret, så de understøtter en økonomisk bæredygtig etablering og drift af videnscenteret. Formidlingen vil tage udgangspunkt i de store skovarealer, i Skovbrugsmagasinet's fine historiske samling af redskaber fra arbejdet i skovene på Sjælland og Lolland-Falster og i den store viden om moderne skovdrift og træets potentialer, som Skovbrugsmagasinet og dets samarbejdspartnere besidder. Formidlingen vil henvende sig til et bredt publikum blandt skovens mange besøgende og til skoler og uddannelsesinstitutioner. Vi ønsker hermed at skabe et unikt og helt

håndgribeligt indblik i en meget samfundsaktuel problemstilling, som skovene er ét af svarene på for de kommende generationer. Arbejdet er allerede igang. Med en generøs støtte fra LAG Lolland-Falster og Gulborgsund Kommune er udviklingen af konceptet og etableringen af et infocenter i fuld gang. Vi glæder os til at komme videre.

THYGE ANDERSEN
*Skovfoged og leder af
Skovbrugsmagasinet*

POUL SCHREINER HANSEN
*Godsforvalter og skovrider
Det Classenske Fideicommis*



DET CLASSENSKE FIDEICOMMIS

Det Classenske Fideicommis blev oprindeligt indstiftet i 1792 af generalmajor Johan Frederik Classen, der særligt havde grundlagt sin formue gennem industrien i Frederiksværk. Fideicommiset er idag et fond og ejer blandt andet godset Corselitze og de store skove langs Falsters østersøkyst. Fondet driver og støtter endvidere eksempelvis tre feriekolonier og et alderdomshjem i området samt et forskerrefugium ved godset Fuglesang, som Fideicommiset også ejer. Endeligt understøttes forsknings- og undervisningsformål gennem legater. HM Dronningen er protektor for Fideicommiset.

CORSELITZE

Corselitze Gods på Falster har holdt sin historiske struktur intakt og omfatter blandt andet store arealer med agerjord, henved 100 huse i området samt Hesnæs Havn. Fremfor alt omfatter godset et 1.743 ha stort sammenhængende skovareal, der strækker sig 16 km langs Østersøkysten fra Grønsund i nord til Corselitze i syd.

De store løvskove ved Corselitze drives som produktionsskov og leverer hvert år op imod 10.000 m³ bølge- og egetræ af meget høj kvalitet. Skovene er meget besøgt af publikum. Skovens kystnære beliggenhed, gode P-forhold og stiforløb tiltaler de fleste skovgæster. Skovene må benyttes af publikum året rundt.

Hovedbygningen ved Corselitze Gods står i dag til rådighed som embedsbolig for Det Classenske Fideicommis og er kun tilgængelig for offentligheden ved særlige lejligheder.

Sammen med godsets driftsbygninger, boliger og en tidligere skole udgør hovedbygningen et vigtigt vidnesbyrd om godsets lange historie. Flere af bygningerne er fredede, blandt andet på initiativ af fideicommiset, som lægger stor vægt på stedets historie og bevaring.

Den 4 ha store og meget smukke herregårdshave er en del af den autentiske helhed, og det skønnes, at haven hvert år besøges af op imod 10.000 gæster.





SAMLINGEN I HESTESTALDEN

Skovbrugsmagasinet på Corselitze er en selvejende institution, der blev stiftet i 1988. Skovbrugsmagasinet har hjemsted i en fredet hestestald, der tilhører Det Classenske Fideicommiss.

Skovbrugsmagasinet primære opgave er at indsamle og bevare viden og genstande om skovdrift på Lolland-Falster og Sydsjælland.

Magasinets samling omfatter over 1.400 autentiske genstande; hver med sin unikke historie. Samlingerne af genstande, billeder og vidnesbyrd er blandt de fineste i landet indenfor dette område og fortjener at være tilgængelig.

SKOVBRUGSMAGASINET

Skovbrugsmagasinet på Corselitze omfatter en unik samling af redskaber og materialer, der har været anvendt i skovbruget i skove på Sjælland og Lolland-Falster fra 1800-tallet og frem til nutiden. Samlingen spænder over alt fra simple små hjemmelavede redskaber til tungt og avanceret skovmaskineri. De mange genstande fremstår meget autentiske og originale. Brugssporene på redskaberne taler for sig selv og er letforståelige og vedkommende vidnesbyrd om skovarbejdernes hårde og ensomme slid i skovene.

EN SAMLING MED POTENTIALER

Samlingen har til huse i Corselitzes fredede og autentisk bevarede arbejdshestestald. Formidlingen af den store samling har i dag karakter af en studiesamling, hvor de enkelte genstande opbevares uformidlet og umiddelbart tilgængelige for publikum, der besøger samlinger eller deltager i rundvisninger. De rustikke og autentiske genstande indbyder til denne formidlingsform. Muligheden for at selv at føle tyngden og teksturen i et redskab i en autentisk ramme giver en helt særlig taktile oplevelse. Det samme gør samlingens mange prøver på tømmer udvundet af skovens forskellige træsorter.

Noget af det unikke ved samlingen er den viden, der knytter sig til de enkelte autentiske genstande, som hver repræsenterer en helt konkret fortælling om, hvor og hvordan de har været anvendt. Samlingen har således store potentialer i forhold til at kunne bidrage til en vedkommende, håndgribelig og indlevende formidling af arbejdet med at anlægge, pleje og udvinde træ i skoven gennem flere hundrede år.

BEHOV FOR FORNYELSE

Skal disse historiske fortællinger om skoven og træets betydning som ét af Danmarks vigtigste råstoffer foldes ud for publikum, er der dog behov for at gennemføre en respektfuld fornyelse af formidlingen i hestestalden, som bringer de enkelte udtryksfulde genstande og deres fortællinger i spil på nye måder, der kan andet og mere end traditionel museumsformidling. Samtidig vil formidlingen bringe den unikke autentiske ramme i hestestalden med dens karlekamre, folkestue og hestebokse i spil som en væsentlig del af oplevelsen.



SKOVEN I HISTORIEN

DEL AF NATUREN

Siden man i sidste halvdel af 1700-tallet begyndte at rejse nye skove for at sikre træ som materiale er de danske skovarealer vokset betydeligt. De mange store og små skovstykker dækker i dag 14,6 % af landets areal og er en integreret og vigtig del af vores opfattelse af det danske landskab.

Selvom de danske skove er plantede og fungerer som produktionsskove, spiller skovene en afgørende rolle for vores muligheder for blandt at anvende naturmaterialer, for sikring af miljøet - herunder vores grundvand - og for at bidrage til mere, bedre og større mangfoldighed i naturen.

SKOVEN VED CORSELITZE

Skovene langs Østersøen har været omtalt som en væsentlig ressource siden middelalderen, og skoven ved Corselitze rummer stadig enorme egetræer, der er mindst 600 år gamle. Her står blandt andet Danmarks største egetræ; Valdemarsegen. Skovens historie som et betydningsfuldt bosted for mennesker kan dog føres langt længere tilbage, hvilket skovens mange gravhøje er et vidnesbyrd om.

Corselitze Skovdistrikt på Falster blev anlagt i sidste halvdel af 1700-tallet efter nye principper for skovdrift og omfatter i dag 1.743 ha skov. Skoven skulle skaffe træ og har fra starten haft særligt fokus på store

løvtræer - som eg og bøg - som er blevet anvendt til byggeri, skibe, møbler og redskaber.

DEN HISTORISKE SKOV

Flere hundrede års kontinuerlig skovdrift har ikke bare skabt en enestående natur, men også velbevarede og tidstypiske kulturmiljøer med skovarbejderhuse, skoler, landsbyer og Corselitzes egen havn i Hesnæs som en del af skovbruget ved Corselitze Gods. Stederne står nu som et fint og vigtigt kulturhistorisk vidnesbyrd om 250 års skovdrift, som stadig fortsætter.

POTENTIALER

Skovene og kulturmiljøerne omkring Corselitze udgør en enestående ramme og besidder store potentialer for formidling og som læringsrum omkring skovens betydning i både et kulturhistorisk og naturhistorisk perspektiv. Samtidig er de store skove en enestående ramme for store naturoplevelser rekreative aktiviteter i naturen, som allerede nu er flittigt benyttet.

KULTURSKOVEN

Efter den seneste istid for 10.000 år siden blev Danmark stort set dækket af naturlig skov. Fra bondestenalderen og helt frem til 1600-tallet blev de oprindelige skove dog ryddet til agerbrug og træet anvendt til byggeri, redskaber og som brændsel. Omkring 1800 var mindre end 3% af Danmark dækket af skov. For fortsat at have træ som materiale begyndte fra midten af 1700-tallet en systematisk tilplantning med ny skov, og der blev udviklet nye videnskabeligt funderede principper for skovdrift. I dag er hovedparten af de danske skove *kulturskov*, der er tilplantede for at fremme skovdrift.

KLIMASKOVEN

Klimaskov er et nyt princip indenfor skovbrug, der har fokus på skovens og træs unikke evne til at binde store mængder CO₂ fra atmosfæren, og som samtidig fremmer klimaet, vandkvaliteten og biodiversiteten som naturtype. Klimaskove tilplantes med træarter, der netop kan optage store mængder CO₂. Samtidig foregår driften og hugsten af træ på en måde, så mængden af lagret CO₂ ikke reduceres, men hele tiden forøges i både den levende skov og i det træ, som skoven producerer. Træet fra klimaskoven anvendes bla. til byggeri, hvor det kan erstatte stål og beton, ligesom det kan anvendes til nye materialer, hvilket reducerer udledningen og øger lagringen.

SKOVEN I FREMTIDEN

SKOVENS POTENTIALER

Der har siden slutningen af 1980'erne været stor fokus på skovens muligheder for at sikre grundvandet. Som led i den grønne omstilling er der i de seneste år kommet endnu større fokus på skovens unikke potentialer i forhold til ikke bare at reducere udledningen af drivhusgasser, men også evnen til at optage og lagre store mængder CO₂ fra atmosfæren.

TRÆETS POTENTIALER

Hvor den levende skov kan optage og lagre CO₂ fra atmosfæren, kan træet som materiale fastholde CO₂ i hele dets levetid. Derfor udvikles nye metoder og materialer til særligt byggeriet, der anvender træ som bæredygtigt materiale, der kan erstatte eksempelvis stål og beton, som under produktionen udleder store mængder CO₂. Træ anvendes samtidig som råstof til helt nye bæredygtige materialer, der med tiden kan erstatte plastic og metaller og sågar glas, ligesom det kan indgå som hovedbestanddel i tekstiler.

SKOVREJSNING

I kraft af skovens potentialer er der stigende fokus på skovens roller i den grønne omstilling. Der er allerede nu en vedtaget politisk målsætning, at de danske skovarealer skal fordobles, men der er øget

opmærksomhed for muligheden af et inddrage yderligere mindre egnede landbrugsarealer og marginaljorder til skov. Skovene vil derfor vokse i de kommende generationer og få langt større betydning for produktionen af materialer og brændsel. Samtidig vil skovene ændre karakter med introduktion af nye træsorter og overgangen til nye driftsformer, som udnytter skovens klimapotentiale bedre.

VIDEN OM SKOVENS BETYDNING

Den stigende opmærksomhed på klimaforandringerne og den grønne omstilling rejser et behov for formidling og dialog omkring skovens betydning i fremtiden. Tilsvarende er der behov for at vise potentialerne i træ som materiale og som råstof. Netop denne vidensformidling vil være et omdrejningspunkt i Skovens Hus og kan ske på en vedkommende og håndgribelig form i Corselitzes skove.

TURISMEN PÅ FALSTER

Turismen på Falster har på trods af corona-krisen været i konstant vækst de seneste år. Fra 2019 til 2021 steg antallet af overnatninger med 9 % og rundede dermed 1 million overnatninger. Tendensen synes at fortsætte i 2022. Især områdets strande, natur, sommerhuse og feriecentre tiltrækker særligt danske (78%) og tyske (16%) turister, men andelen af gæster fra eksempelvis Holland og Italien er stigende. Også gæsternes købekraft er i vækst, hvilket afspejler sig i de typer af attraktioner, som turisterne efterspørger, og hvor mange penge hver turist lægger i området.



ØSTFALSTER

Nærheden til Østfalster og det store udbud af feriehuse, gør Østersøkysten på Falster stadig mere populær for feriehusejere, éndags-besøgende og turister. Ikke mindst de fine badestrande har traditionelt tiltrukket mange både lokale og udefrakommende gæster og gør det i stigende grad.

NYE TILBUD TIL NYE MÅLGRUPPER

Takket være en målrettet lokal destinationsudvikling med fokus på blandt andet natur- og madturisme er der samtidig en stigende efterspørgsel på varierede oplevelser, der udnytter det autentiske landskab og områdets store naturværdier. De nye satsninger tiltrækker i stigende grad også et nyt publikum, som

netop efterspørger uforstyrrede naturoplevelser, rekreative kvalitetsaktiviteter i det fri og brede, autentiske kulturtilbud.

EN AFSTEMT UDVIKLING

Der har i forbindelse med udviklingen af Skovens Hus været en tæt dialog med både Gulborgsund Kommune, de lokale og regionale turisme- og erhvervsorganisationer, destinations- og attraktionsudviklere samt lokale virksomheder og attraktioner omkring konceptet. Denne indledende dialog har vist, at der er et behov for at fortsætte arbejdet med at skabe en afstemt variation af oplevelser, hvor Skovens Hus ved Corselitze kan

supplere med vigtige nye tilbud til både det traditionelle og det fremtidige publikum. Konceptet for Skovens Hus har derfor et særskilt sigte på samarbejde med lokale turismeaktører på eksempelvis Hesnæs og Pomlenakke og med regionale attraktioner med henblik på at kunne tilbyde gæster en målrettet og varieret vifte af tilbud i området.



SKOVENS HUS

KONCEPT OG INDHOLD

MÅLSÆTNINGER

SKOVENS HUS VIL GENNEM SIN FORMIDLING OG FACILITETER:

- *Bidrage til ny viden og erkendelse af kulturskovenes historiske udvikling og betydning for samfundsudviklingen*
- *Bidrage til den aktuelle samfundsdebat med ny viden om klimaskovenes potentialer i den grønne omstilling*
- *Give eksempler på fremtidens anvendelse af træ som bæredygtigt materiale og råstof i byggeri og industri og som energiresource*
- *Åbne Corselitzes enestående skove og landskaber for nye, vedkommende og indlevende rekreative anvendelser*

IDÉ OG FORMÅL

ET NYT VIDENS- OG FORMIDLINGSCENTER

Skovens potentialer i forhold til større bæredygtighed og den grønne omstilling får sin egen portal. Skovens Hus ved Corselitze vil i de kommende år give alle adgang til og en ny viden om, hvad skoven har betydet for os i fortiden, og hvordan skovdriften og brugen af træ som ressource kan spille en vigtig rolle for den grønne omstilling i fremtiden. Skovens hus vil åbne de mange lag af kultur- og naturhistorie, som skovene repræsenterer, gennem et helt nyt videns- og formidlingscenter, der skal øge vores forståelse for skovens betydning som bæredygtig ressource i fortiden og i fremtiden.

ET ENESTÅENDE UDGANGSPUNKT

Skovens Hus tager sit udgangspunkt i dels de store skovområder under Det Classenske Fideikommis og dels i den store samling af skovbrugsredskaber, som er samlet under Skovbrugsmagasinet ved Corselitze Gods. Endeligt besidder stedet en stor viden om samspillet mellem skovdrift og klima, der repræsenterer både en historisk og en fremtidig dimension i vores viden omkring anvendelsen af skoven og af træ som ressource.

TANKERNE BAG VIDENS- OG FORMIDLINGSCENTERET

Idéen bag Skovens Hus er at bringe stederne, samlingen og den store viden i spil i forhold til at skabe en bredere indsigt i og forståelse af skovens rolle som naturressource og som et centralt element i den grønne omstilling. Skovbrugsmagasinet har i dialog med en række faglige aktører set et behov for at skabe et nyt formidlingsvindue, der på en indlevende og håndgribelig måde kan løfte et komplekst og meget aktuelt samfundstema ud til et meget bredt publikum.

Skovens Hus vil give en særlig mulighed for at løfte skovens mange fortællinger og oplevelser ud til både det brede publikum, særligt interesserede, skoler samt alle andre brugere af skoven gennem en ny og inddragende formidling.

Formidlingens enkeltelementer kan her danne en vedkommende, aktuel og let tilgængelig ramme omkring vidensformidling, dialog og undervisning om temaer omkring den grønne omstilling og vores udnyttelse af naturen som en bæredygtig ressource.

ET GENERØST GRUNDPRINCIP

Det er væsentligt for Skovbrugsmuseet og Det Classenske Fideikommis at åbne sin viden og sine rammer for alle. Det har derfor været et udgangspunkt i konceptudviklingen at skabe en række varierede formidlingstilbud indenfor en finansieringsmodel, der gør det muligt at stille oplevelserne frit tilgængelige for publikum og ikke at opkræve entré.

FEM MÅLGRUPPER FOR FORMIDLINGEN

- **Det historiske publikum**, som besøger stedet af interesse for godset og dets historie
- **Det interesserede publikum**, som besøger stedet af interesse for naturen og klimadebatten
- **Det rekreative publikum**, som egentlig anvender skoven til andre rekreative formål
- **Specialister**, som har en særlig eller professionel interesse i skoven og dens temaer
- **Skoler**, som besøger stedet som led i undervisning og uddannelse på forskellige niveauer

MÅLGRUPPER OG BESØGSTAL

MÅLGRUPPEANALYSER

Der er i forbindelse med konceptudviklingen af Skovens Hus gennemført en række analyser af de eksisterende og mulige besøgssegmenter og besøgssegmenter ved overnatninger, attraktioner og naturoplevelser på Lolland-Falster og Sydsjælland med henblik på at bestemme besøgssegmenter og målgrupper for Skovens Hus. Tilsvarende har der været en dialog med andre lokale og nationale aktører om erfaringer og forventninger til, hvem brugerne af Skovens Hus kan være.

Formålet med analyserne har dels været at vurdere antallet af potentielle brugere og dels brugerens interesser og forudsætninger med henblik på at skabe oplevelsestilbud og formidlingsformer, som kan gøre stedet attraktivt for brugerne og sikre en vedkommende formidling.

Analyserne peger på fem primære målgrupper fordelt på traditionelle brugersegmenter, der er karakteriseret ved forskellige interesser, forbrugsmønstre og købekraft. Målgrupperne kan i al væsentlighed deles i to meget forskellige besøgsituationer.

DE MÅLRETTEDE BRUGERE

Etableringen af formidlingen ved Skovens Hus forventes at kunne tiltrække nye brugere, der har en særlig interesse for temaerne i Skovens Hus. Det drejer sig dels om et klimabevidst og interesseret publikum eller egentlige professionelle specialister, som ønsker mere viden. Det forventes dog også i stigende grad at dreje sig om elever og studerende fra grundskolen og gymnasier samt højere læreanstalter, som ønsker at besøge stedet og deltage i undervisningsforløb.

DE TILFÆLDIGE BRUGERE

Skovene ved Corselitze anvendes allerede idag af mange tusinde gæster, hvert år. Dette gælder ikke kun for de mange turister i området, men skovene er året rundt også til stor glæde for de mange lokale brugere og dermed et værdifuldt aktiv i bosætningen. Disse mange gæster vil fremover møde formidlingen under Skovens Hus, selvom de egentlig anvender stedet til andre formål. Denne gruppe af besøgende vil som udgangspunkt have begrænset forkundskab eller interesse.

FORVENTEDE BESØGSTAL

Analyserne af de forventede besøgssegmenter og segmenter har ligget til grund for en prognose over de forventede besøgstal i årene efter lanceringen af Skovens Hus.

Der anslås efter tre år følgende besøgstal:

Herregårdshaven:	10-15.000
Infocenter:	10-15.000
Skovbrugsmagasinet:	2-3.000
Mobilt formidlingspunkt:	5-10.000
I alt:	25-45.000

OPLEVELSEN



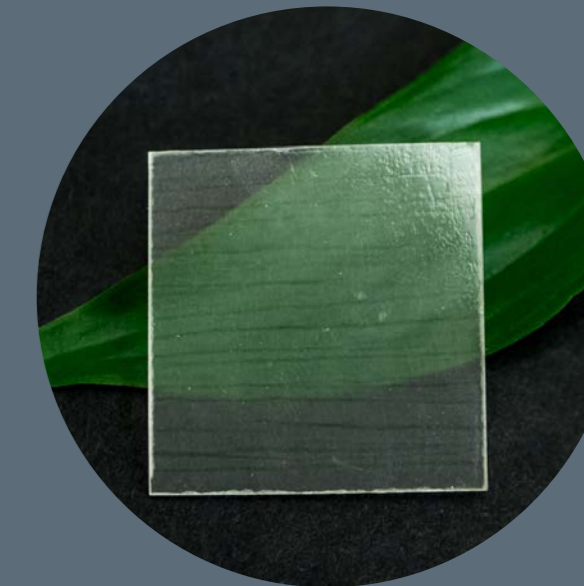
IND I HISTORIEN

Oplevelsen af Skovens Hus vil særligt for det interesserede publikum starte i Skovbrugsmagasinet i godsets gamle hestestald med et frit besøg eller en guidet rundvisning. De nye udstillinger i Skovbrugsmagasinet vil give en indlevende og taktil introduktion til den historiske udnyttelse af skovene ved Corselitze med fokus på historiefortælling gennem udvalgte, autentiske genstande. Samtidig vil magasinets store studiesamling være tilgængelig.



UD I NATUREN

Skovens Hus' største aktiv er naturligvis de store skove omkring Corselitze. Gæster vil kunne orientere sig om mulighederne i Infocenteret og herfra begive sig rundt i skovene ad skiltede ruter. Formidlingen i skoven vil særligt ske i det Mobile Formidlingspunkt, som opstilles forskellige aktuelle steder i skoven. Her formidles viden om klimaskoven og om træ som moderne materiale i en moderne og vedkommende form i skovens autentiske rammer.



NY VIDEN

Fælles for formidlingsstederne vil være, at der formidles ny og helt aktuel viden om temaerne omkring skoven i historien og skovens rolle i fremtiden. Formidlingens form vil nemt kunne varieres og opdateres og dermed afspejle helt aktuelle forhold og problemstillinger indenfor temaerne i Skovens Hus. Dette vil sikre en vedkommende formidling for ikke bare det særligt interesserede publikum, men også for de, der besøger godset eller skoven med helt andre formål.

DE FIRE FORMIDLINGSSTEDER



CORSELITZE OG HERREGÅRDSHAVEN

Corselitze Gods er som udgangspunkt ikke åbent for publikum. Den smukke godshave ved hovedbygningen er til gengæld frit tilgængelig året rundt. Der er allerede indrettet publikumsfaciliteter med parkering og toiletter ved Godshaven.

Der arrangeres periodiske guidede ture i Godshaven.



INFOCENTERET

Infocenteret i det renoverede vognly ved Corselitze Gods er portalen til Skovens Hus og til skovene. Det vil rumme en introduktion til steder og temaer, og til hvordan man bedst oplever dem. Herunder vil der være en introduktion til Naturlandets oplevelser på Lolland-Falster. Infocenteret vil være frit tilgængeligt året rundt i dagtimerne og vil blandt andet rumme et madpakkerum og mulighed for undervisning og foredrag for op til 30 personer.



SKOVBRUGSMAGASINET

I Skovbrugsmagasinet i Hestestalden på Corselitze Gods fortælles historien om godset og skovene gennem levende formidling og gennem den udstillede studiesamling af skovbrugsredskaber. Skovbrugsmagasinet vil være periodisk åbent i sommerhalvåret for guidede ture eller frie besøg og det vil danne rammen om flere årlige events. Der vil være fri entré. Det vil være muligt at bestille guidede ture året rundt mod betaling.



DET MOBILE FORMIDLINGS-PUNKT

Det Mobile Formidlingspunkt - Skovboxen - vil være et mobilt udstillings- og undervisningsrum, der opstilles forskellige steder i skoven hen over årstiderne. Skovboxen vil formidle klimaskoven og aktuelle temaer og danne rammen om tilbud til skoler. Skovboxen vil være tilgængelig året rundt med gratis adgang dog med registrering i en digital adgangskontrol. Skovboxen vil indgå i et netværk af skiltede ruter i skoven.



BESØGET PÅ CORSELITZE

Herregårdshaven ved Corselitze besøges allerede idag af 7-10.000 gæster hvert år. Haven, hovedbygningen og resten af godsets smukt afstemte bygninger er en attraktion i sig selv, som kan formidles yderligere for brugerne. Godshaven vil derfor også fremover spille en væsentlig rolle i designet af besøget ved Skovens Hus.

For mange brugeres vedkommende vil besøget ved Skovens Hus starte med et besøg ved Corselitze Gods. Her bliver man naturligt ført hen af skiltene mod Corselitze for at opleve parken. Mange brugere vil først her blive opmærksomme på mulighederne ved Skovens Hus.

CORSELITZE OG HERREGÅRDSHAVEN

HERREGÅRDENS HISTORIE

Det meget fine og smukt vedligeholdte haveanlæg ved godsets hovedbygning er løbende blevet om-
lagt, men dele af det kan føres tilbage til 1787 og
står som et smukt vidnesbyrd om stedets lange og
ubrudte historie.

HERREGÅRDSHAVEN HELT AKTUELT

Der er en hele tiden fornyelse i den 4 ha store
herregårdshave, som plejes og udvikles af
Corselitzes egne gartnere i samarbejde med en
landskabsarkitekt. Haven er udlagt, så der hele året er
blomster og dermed hele tiden nyt at se.

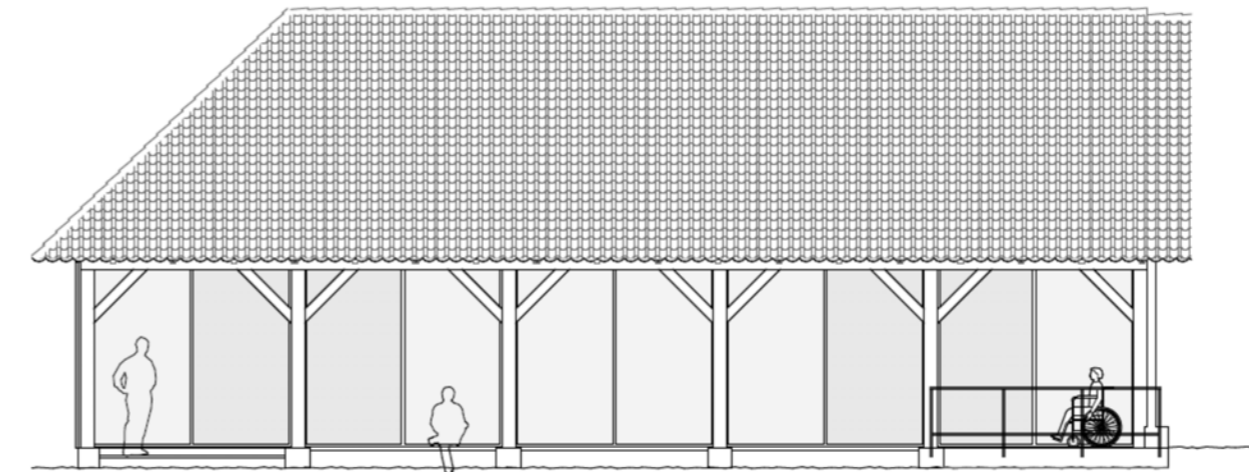
DET FINE GODS I SKOVEN

Haven danner en smuk ramme omkring de
imponerende godsbygninger med hovedbygningen,
stalde og lader samt boliger og den tidligere skole,
som godset drev. Bygningerne er en del af oplevelsen
og omfatter blandt andet den fredede hestestald og
de restaurerede karlekamre, som danner ramme for
Skovbrugsmagasinet.





INFOCENTER CORSELITZE



Skitse af Infocenteret i det omdannede vognly v/Arkitektfirma Mette Mægaard Nielsen APS.

Det åbne vognly på Corsetlitze blev tidligere anvendt til godsets arbejdsvogne og skovredskaber. Som del af projektets ombygges vognlyet til et infocenter, der skal tjene som portal til Corsetlitze, skovene og Skovens Hus.

Infocenteret på Corsetlitze tager udgangspunkt i Corsetlitze Gods, Herregårdshaven og de omkringliggende skove, og vil introducere områdets historie og naturværdier på en publikumsvenlig og inddragende måde.

Formålet er at introducere de mange muligheder i

skoven, godset og områdets historie og understøtte en offentlig formidling af skovens rekreative og miljømæssige potentialer til gavn for lokale besøgende og turister.

Infocenteret vil indeholde formidling fra Naturlandet Lolland-Falster, og knytte an til Naturlandets øvrige tilbud.

Det ubemandede Infocenter Corsetlitze skal være åbent for offentligheden året rundt og give rum til at enhver kan få fri adgang til skoven og dens fortællinger, ud fra en generøs tilgang til formidling.

PORTALEN TIL SKOVEN

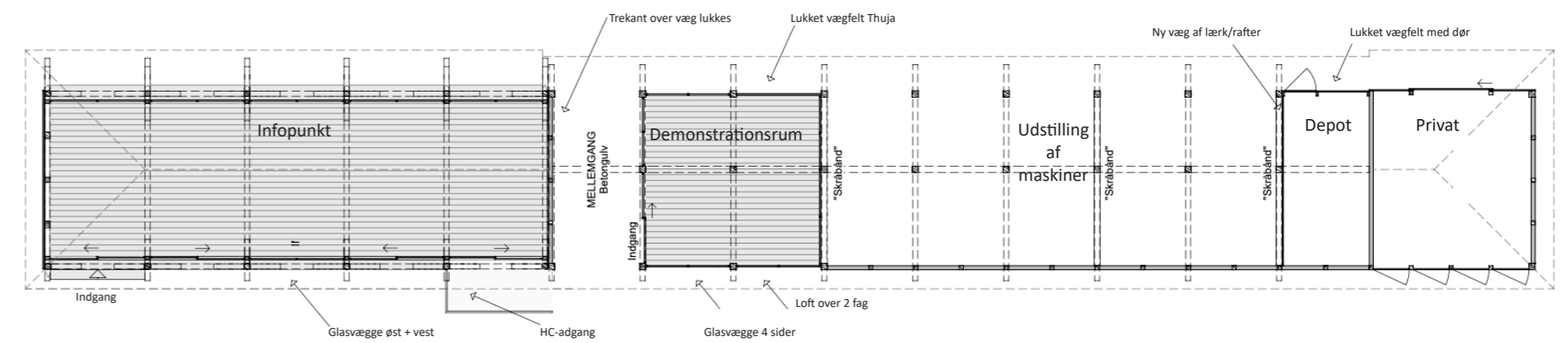
Al erfaring viser, at besøgende ved store natur- og kulturlokaliteter har brug for et sted at starte besøget; et sted at køre til, hvor man altid kan orientere sig om mulighederne og tilrettelægge sit besøg. En portal til oplevelsen.

Infocenter Corsetlitze skal fungere som portal til Skovens Hus og det omgivende skovdistrikt med fortællingen om Corsetlitze som en af de vigtigste herregårde og skovområder på Lolland-Falster. Udstillingen i Infocenteret skal lede publikum videre til Skovbrugsmagasinet's samling og herregårdshaven, og portalen skal angive ruter og attraktioner i det omkringliggende skovdistrikt.

Infocenteret vil samtidig rumme faciliteter for besøg, herunder madpakkerum og handicaptoilet.



SAMARBEJDE MED NATURLANDET
 Infocenteret vil indeholde formidling fra Naturlandet Lolland-Falster, og knytte an til Naturlandets øvrige tilbud. Infocenter Corselitze skal være åbent for offentligheden hele året rundt og give rum til at enhver kan få fri adgang til skoven og dens fortællinger, ud fra en generøs tilgang til formidling. Naturlandets overordnede målsætning er udvikling af én samlet natur- og oplevelsesdestination på Lolland-Falster, der både lokalt, nationalt og internationalt, fremstår synlig og indbydende, med et formidlingssystem, der skaber overblik og sammenhæng mellem de forskellige naturområder og oplevelsesprodukter på øerne.



Planskitse af Infocenteret v/Arkitektfirma Mette Maegaard Nielsen APS.

Infocenter Corselitze tænkes etableret i det eksisterende vognly, som ligger forskudt over for Skovbrugsmagasinet's samling i Hestestalden. De fem nordlige fag i det eksisterende vognly gennemrenoveres indvendigt og udvendigt og lukkes med glas. Der lægges et nyt tegltag og et plankegulv fra skoven ligesom der indlægges strøm og bygningen gøres klar til udstilling og ophold. Det nye store rum i Infocenteret vil dels blive anvendt til information og formidling og vil samtidig kunne tjene som undervisningslokale til skoler.

I et særligt indrettet Demonstrationsrum bliver der muligheder for undervisning og mødeaktiviteter som et supplement til Infocentret. Her vil der kunne arbejdes uforstyrret i mindre grupper, og Demonstrationsrummet vil samtidig være stedet hvor frivillige, der er tilknyttet Skovens Hus vil have deres udgangspunkt for deres virke. Lige udenfor vinduet er der udsigt til herregårdsmiljøet. I infocenteret vil der endvidere blive plads til nogle af de store og tunge maskiner og redskaber, som har været anvendt i skoven.

Besøgende vil endvidere kunne spise deres madpakke i Infocenteret, hvor de store glaspartier vil give uhindret udblik til det fine herregårdsmiljø og til herregårdshaven. Finansieringen af den planlagte ombygning og indretning er i al væsentlighed allerede tilvejebragt i kraft af tilskud fra Det Classenske Fideicommiss, Naturlandet og fonde. Detailplanlægningen af formidlingen er derfor sat i gang, og Infocenteret vil udgøre den første vigtige fase i realiseringen af Skovens Hus ved Corselitze.

HISTORIEN I SKOVEN - SKOVEN I HISTORIEN

Skovdriften ved Corselitze kan føres flere hundrede år tilbage. Den unikke studiesamling af redskaber fra arbejdet i skoven udgør sammen med de autentiske omgivelser i Corselitzes tidligere stald til arbejdsheste en helt særlig ramme for at formidle skovens historie i et langt perspektiv, der gør den vedkommende i nutiden. I Skovbrugsmagasinet etableres derfor en ny historisk formidling, der kan åbne fortællingen om arbejdet med at anlægge og pleje kulturskovene, og hvordan tømmere er blevet hugget som én af vores samfunds væsentligste naturressourcer. Den historiske formidling vil give væsentlige perspektiver i skovens betydning for fremtiden.



SKOVBRUGSMAGASINET

FORMÅLET

Under temaet "Historien i Skoven" vil Skovbrugsmagasinet være et centralt element i den samlede formidling i Skovens Hus. Skovbrugsmagasinet vil med udgangspunkt i den unikke samling af skovbrugsredskaber og de fine autentiske rammer i Hestestalden åbne fortællingerne om arbejdet i kulturskovene ved Corselitze og i andre store skove og træets betydning op gennem historien og helt frem til idag. Den historiske fortælling skal give den besøgende ny viden og nye erkendelser omkring skovens rolle og betydning for vores samfund, landskab og klima gennem historien, og vil trække lange perspektiver til den rolle, som bæredygtige skove fremover vil kunne spille i klimatilpasningerne og den grønne omstilling.

FORMEN

Den historiske formidling i skovbrugsmagasinet vil primært ske gennem levende formidling på guidede rundture, der udnytter studiesamlingens og de autentiske rammers potentialer. De guidede ture giver mulighed for en mere indlevende, målrettet og taktile formidling gennem fortællinger og demonstrationer. En guidet tur i Skovbrugsmagasinet vil vare ca. 45 minutter.

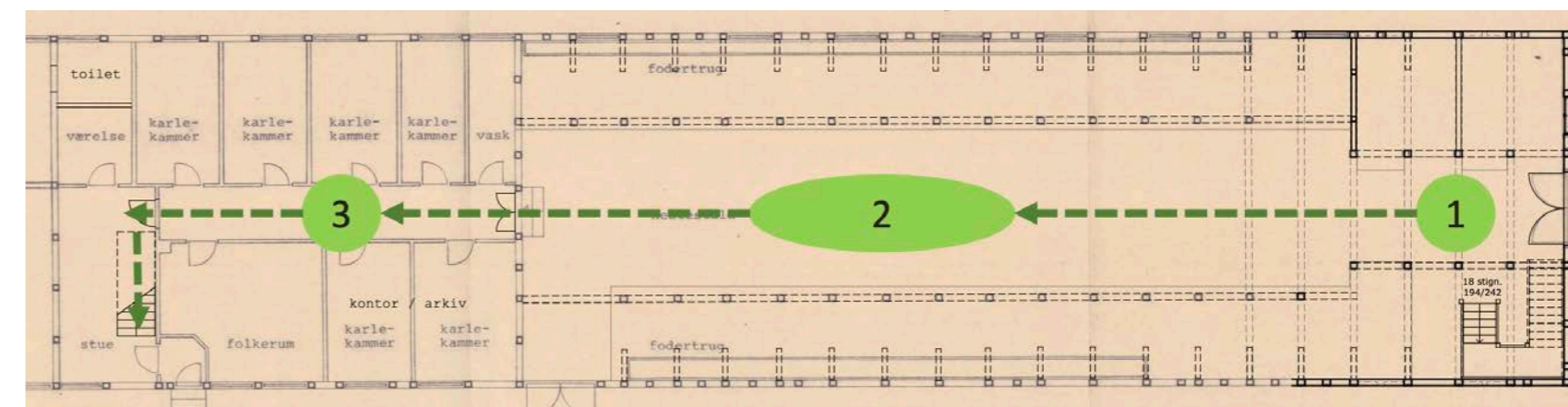
DE LEVENDE FORTÆLLINGER I UNDERETAGEN

Udstillingsdesignet i underetagen målrettes guidede ture og skal primært facilitere guidens fortælling, hvilket samtidig gør det muligt at fastholde det rustikke og autentiske udtryk i rummet. Her får man

oplevelsen af den autentiske herregårdsstald med dens karlekamre og folkestue. En idéel og mærkbar ramme for studiesamlingen af redskaber, hvor genstandene vil være frit tilgængelige for publikum.

Formidlingen vil omfatte tre stop:

1. **Velkomst / intro** til Corselitzes og skovens historie
2. **Arbejdet med skoven** med udgangspunkt skovens redskaber i studiesamlingen
3. **Arbejdet i skoven** om skovens folk med udgangspunkt i hestestaldens velbevarede karlekamre





RENOVERING AF HESTESTALDEN

Corselitzes 75 m lange hestestald er fredet og er enestående, idet den fremstår næsten intakt og ikke er omdannet til anden anvendelse. Med henblik på at kunne anvende Hestestaldens to etager til formidling, kræves dog en nænsom renovering. Som led i konceptudviklingen har restaureringsarkitekt Mette Maegaard udarbejdet et skitseforslag over nødvendige arbejder. Foruden renovering af vinduer, døre, gulve og andre bygningslementer, rummer projektet bedre adgang for publikum gennem en eksisterende port og et vindfang og anlæg af en ny trappe til overetagen. Der blev for få år siden etableret nye toiletfaciliteter, men bygningen forbliver uopvarmet. Den tiltænkte renoveringen giver mulighed for en bedre udnyttelse af bygningen til formidling med respekt for dens fine bevaringsværdier.

DE FIRE LYSNINGER / TEMAER I OVERETAGEN

Hestestaldens overetage udgør ét stort og mørkt rum, hvor scenografiske elementer som lys og rumdeling kan skabe en intens og meget nærværende oplevelse. Udstillingen vil scenografisk omfatte fire "lysninger i skoven", hvor udvalgte genstande og formidlingselementer skaber rammen om den levende formidling. Hver af lysningerne behandler og perspektiverer et særligt aspekt af skovens historie og roller.

1. Skoven i historien

Om skovens og træets kulturhistoriske rolle

2. Kulturskoven

Om skovens landskabelige og miljømæssige betydning fra urskov til kulturskov

3. Skovens træer

Eksempler på skovens træsorter og deres anvendelse og potentialer

4. Ud i klimaskoven

Introduktion til ruter og den mobile formidling

Formidlingen vil samtidig omfatte tre "opdagelser" med aktiviteter og fortællinger målrettet til en vedkommende aktivering af børn.

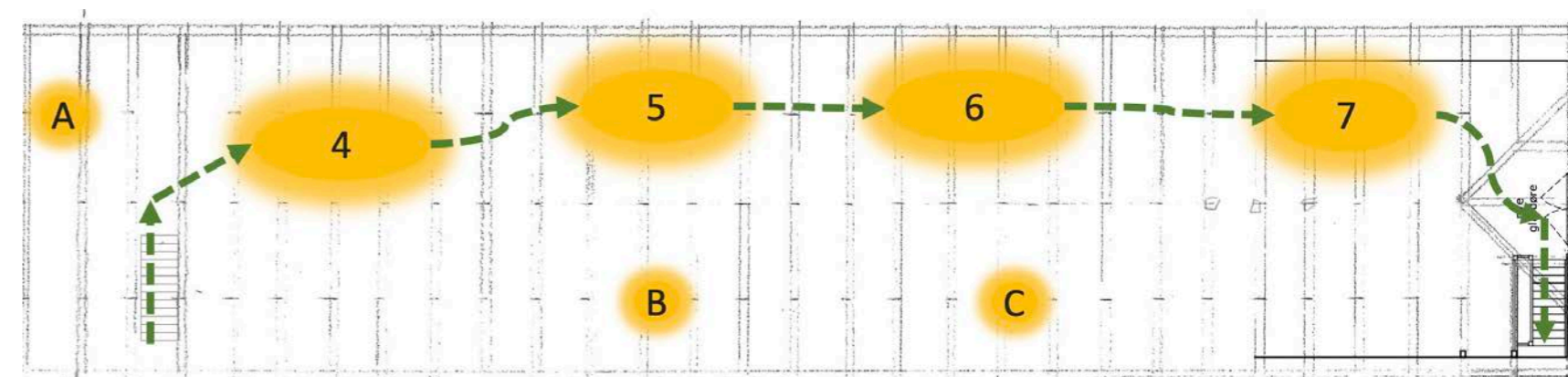
A: Dyrene i skoven; om dyrelivet og dyrespor i skoven

B: Skoven i eventyret; eksempler på skoven i børnebøger

C: Det hule træ – hulen i træet; om skoven som gemmested

BESØG I SKOVBRUGSMAGASINET

Skovbrugsmagasinet vil være bemanded af frivillige formidlere og vil kun være åbent på udvalgte dage. Der vil være fri entré til at deltage i de planlagte guidede rundvisninger og events, mens der mod en beskedent betaling vil være mulighed for at bestille guidede ture.





DEN AKTUELLE FORMIDLING

Det Mobile Formidlingspunkt - Skovboxen - giver mulighed for at flytte formidlingen ud i skovens autentiske rammer og give en meget nærværende og håndgribelig oplevelse af de problemstillinger omkring skovens rytme og klimaskovens potentialer, der formidles. Samtidig giver den mobile formidling mulighed for at skabe en aktualitet i formidlingen, idet Skovboxen nemt kan flyttes mellem forskellige lokaliteter og indholdet opdateres. Det giver muligheden for at formidle aktuelle forhold på udvalgte ”hotspots”, der er særligt velegnede til at anskueliggøre et særligt tema. Skovboxen flyttes som udgangspunkt fire gange om året, til formidling af årstiderne i skoven.

SKOVBOXEN DET MOBILE FORMIDLINGSPUNKT

DEN STØRSTE ATTRAKTION

De vidtstrakte skove ved Corselitze er den største attraktion og væsentligste aktiv i formidlingen ved Skovens Hus. Skovene kan anskueliggøre både de historiske og fremtidige perspektiver i skovens opbygning, rolle og betydning. Skoven er en uforlignelig autentisk ramme for formidling. Men skoven vil for langt de fleste brugere ikke være direkte afkodelig og kræver derfor en aktiv formidling på stedet.

FORMÅL MED FORMIDLINGEN

Formålet med at skabe en aktiv formidling i skoven gennem en mobil formidlingsløsning er at klæde brugeren på til selv at kunne afkode skovens væsentlige kulturhistoriske og naturvidenskabelige

temaer. Her inddrages de enkelte elementer i skoven i formidlingen, hvilket bidrager til en sanselig og mere vedkommende læring. Målet for formidlingen er at sætte brugerne i stand til at afkode skoven; hvordan den er anlagt - og hvorfor, hvordan skoven fungerer, og hvilken den rolle dens udnyttelse spiller for vores fremtid.

KLIMASKOVEN

Principperne bag og den konkrete udformning af klimaskoven som moderne skovprincip vil være et gennemgående tema i den mobile formidling. Gennem en opstilling og direkte formidling på udvalgte steder vil det være muligt at anskueliggøre komplekse problemstillinger omkring miljø, klima og klimatiltag på en vedkommende og nærværende

måde og dermed bidrage til en ny bevidsthed hos den enkelte om vores samspil mellem kultur og natur - nu og i fremtiden. I Skovboxen kan vises konkrete eksempler på klimaskovens funktioner og potentialer, som kan genfindes lige udenfor døren.

SKOVENS LIV

Den mobile formidling vil som del af projektet blive flyttet fire gange om året til nye, relevante placeringer, hvor det er muligt at følge skovens liv eller at fremhæve særlige forhold. Det kan være til steder med udtynding, hugst eller nyttilplantning af skoven eller til områder, hvor nye træsorter vokser frem. Gennem denne dynamik kan Skovboxen give et indblik i skovens som et dynamisk miljø.

EN MOBIL FORMIDLINGSLØSNING

Det Mobile Formidlingspunkt tænkes opbygget efter et velafprøvet koncept, der bygger på en 40-fods skibscontainer. Infoboxen forsynes med solpaneler og en batteripakke, der i de fleste brugssituationer vil gøre den uafhængig af ekstern strømforstyrning.

Infoboxen indrettes med siddepladser til 25 personer (en skoleklasse) og rum til opbevaring af undervisnings- og demonstrationsmaterialer. Endvidere kan formidling ske gennem indbyggede videoskærme.

Adgang til Infoboxen styres digitalt ved at brugeren registrerer sig via SMS. Infoboxen er videoovervåget. Containerens udtryk vil blive designet med anvendelse af træ fra skoven i samarbejde med en arkitekt.

ET UDS STILLINGSVINDUE FOR TRÆ SOM MATERIALE

Skovboxen tænkes i sig selv at være en del af formidlingen af skoven, bæredygtige løsninger og ikke mindst potentialerne i træ som materiale. Lokale træsorter eller træ med særlige kvaliteter tænkes ind i designet, ligesom særlige tekstiler og andre materialer baseret på træ vil blive anvendt i videste muligt omfang. Endeligt vil Skovboxen være energineutral gennem anvendelsen af solpaneler til at generere den nødvendige strøm.

EN MOBIL LØSNING

Skovboxen konstrueres på en måde, så den med få forberedelser og uden brug af kran kan trækkes til en ny placering i skoven - eller til de egenartede kulturmiljøer i nærområdet. Et mobilt skiltekoncept og information om Skovboxens aktuelle tema og placering i Infocenteret vil hjælpe gæsterne frem til de særlige lokaliteter og til den mobile formidling.

EN DYNAMISK LØSNING

Det vil ikke kun være selve Skovboxens placering, der nemt kan ændres. Det samme vil indholdet i formidlingen, der naturligvis skal tilpasses til den aktuelle placering og det konkrete tema. Den dynamiske formidling i Skovboxen vil derfor ske på

digitale skærme, og ikke på trykte materialer. Korte film (med tyske undertekster) vil her præsentere den nødvendige viden og stille brugeren spørgsmål eller vække en nysgerrighed, der kun kan forløses ved at undersøge skoven lige udenfor døren.





Kolofon

Projektgruppe:
Thyge Andersen
Poul Schreiner Hansen
Ole Olsen
Carina B. Woolthead
(projektkoordinator)
i samarbejde med konsu-
lenterne PlanScape og
Realise Danmark

Billeder:
Tage R. Jensen, Thomas
Tram Pedersen og Visit Lol-
land-Falster, Corselitze

Layout:
Julia Knipschildt, Rumgeist